

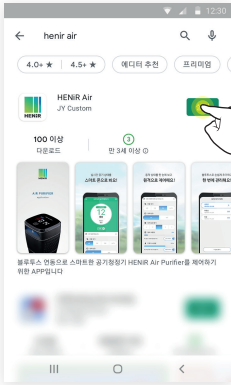
헤니르 스마트 공기청정기

전용 앱 사용 설명서

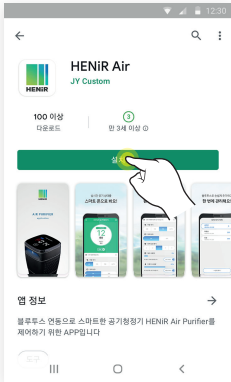
ver. 1.0



1. 헤니르 앱 설치



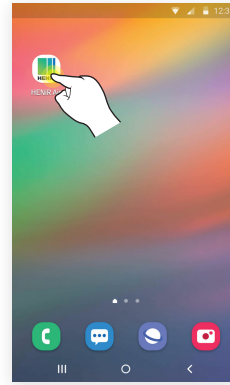
구글 Play 스토어에서 "henir air"를 검색하거나, 아래 QR코드를 읽어서 HENIR Air 앱 설치 화면으로 이동합니다.



검색된 화면에서 "설치" 버튼을 터치하여 HENIR App 앱을 다운로드하고 설치합니다.

앱 다운로드 시 Wi-Fi를 이용하지 않을 경우, 데이터 사용료가 부과될 수 있습니다.

2. 헤니르 앱 실행



① 스마트폰의 바탕화면 또는 앱 목록에서 헤니르 앱 아이콘을 터치하여 실행합니다.

스마트 폰의 설정에 따라 구글 Play 스토어에서 앱을 설치하면 바탕화면에 자동으로 아이콘이 생성됩니다.



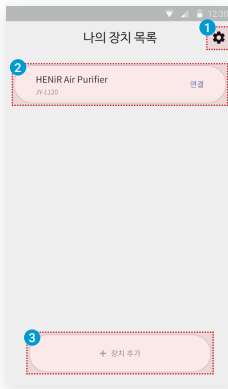
② 헤니르 앱의 인트로 화면에서 스마트폰의 블루투스가 자동으로 실행되며, 위치 정보 접근 권한을 요청하는 알림창이 표시될 수 있습니다.

위치 정보 접근 권한을 거부 시 앱 이용에 제한을 받습니다.

HENIR Air(가) 이
 기기의 위치정보에
 접근을(용) 할 수 있도록
 허용하셨습니까?

거부 허용

3. 나의 장치 목록



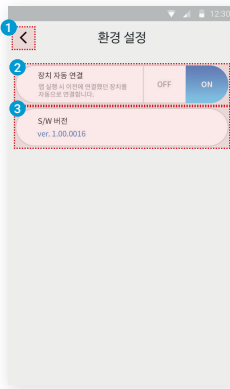
앱에 등록된 헤니르 스마트 공기청정기 장치의 목록을 보여주는 화면입니다.
원하는 항목을 터치하여 해당 장치의 공기 측정 상태를 확인하거나 원격으로 제어할 수 있습니다.

- 1 앱의 환경 설정 화면으로 이동하는 버튼입니다.
- 2 등록된 헤니르 스마트 공기청정기 장치 항목입니다.
터치 시 해당 장치의 화면으로 이동하여 측정된 공기 상태를 확인하거나 장치를 원격 제어할 수 있습니다.
같은 터치 시 장치 삭제 화면으로 이동합니다.
- 3 신규 장치를 검색하고 추가하는 화면으로 이동하는 버튼입니다.



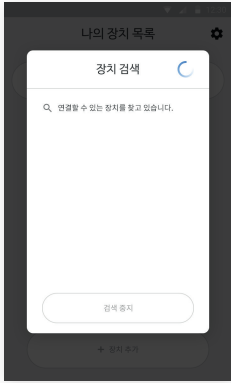
앱을 설치 후 처음 실행하는 경우 등록된 헤니르 스마트 공기청정기 장치 항목이 없습니다.
화면 하단의 "장치 추가" 버튼을 터치하여 장치를 추가한 후 이용하시기 바랍니다.

3-1. 환경 설정

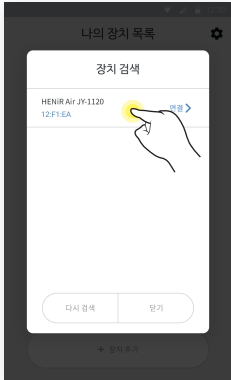


- 1 이전 (장치 목록) 화면으로 이동하는 버튼입니다.
- 2 장치 자동 연결을 ON으로 설정하면 앱 실행 시 이전에 연결했던 장치를 자동으로 연결하고 장치 화면으로 바로 표시됩니다. OFF로 설정하면 앱 실행 시 장치 목록 화면에서 원하는 장치를 선택하여 연결합니다.
- 3 현재 앱의 S/W 버전을 표시합니다.

3-2. 장치 추가



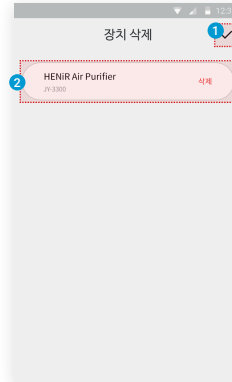
나의 장치 목록 화면에서 "장치 추가" 버튼을 터치하면 새로운 헤니르 스마트 공기청정기 장치를 검색합니다.



검색된 헤니르 스마트 공기청정기 장치 항목을 터치하면 자동으로 장치가 앱에 등록되고, 해당 장치 화면으로 이동합니다.

등록하려는 헤니르 스마트 공기청정기 장치가 검색되지 않는 경우 장치의 전원이 켜져있는지 확인하시고 다시 시도해 주세요. 지속적으로 검색되지 않을 경우 고객센터로 문의 바랍니다.

3-3. 장치 삭제



장치 목록 화면에서 장치 항목을 길게 터치하면 장치 삭제 화면으로 이동합니다. 이 화면에서는 필요없는 장치 항목을 터치하여 삭제할 수 있습니다.

- ① 장치 삭제를 완료하고 이전 (장치 목록) 화면으로 이동하는 버튼입니다.
- ② 장치 항목을 선택하면 장치 삭제 확인 팝업이 표시되어 삭제 여부를 확인하고 항목을 삭제합니다.



장치 삭제 시 장치의 등록 정보 및 모든 데이터가 삭제됩니다. 삭제된 장치는 "장치 추가"로 장치를 새로 등록한 후 앱에서 이용이 가능합니다.

4. 장치 화면



선택한 장치의 공기 측정 상태를 표시하거나 원격으로 장치를 제어할 수 있는 화면입니다.

- ① 장치 목록 화면으로 이동하는 버튼입니다.
- ② 현재 선택된 장치의 이름을 표시합니다. 장치의 이름은 장치 정보 화면에서 원하는 이름으로 변경할 수 있습니다.
- ③ 장치 정보 화면으로 이동하는 버튼입니다.
- ④ 측정된 미세먼지의 수치와 상태를 표시합니다. 수치는 0~999까지의 숫자로, 상태는 좋음 - 보통 - 나쁨의 3단계로 표시합니다. 측정 상태에 따라 배경과 텍스트 색을 다르게 보여줍니다.



- ⑤ 측정된 유해가스(VOC)의 상태를 표시합니다. 상태는 좋음 - 보통 - 나쁨의 3단계로 표시합니다.
- ⑥ 측정 기록 화면으로 이동하는 버튼입니다.
- ⑦ 장치의 전원을 끄고 켜는 버튼입니다. 전원을 끄면 장치 화면에서 공기 상태 측정값이 표시되지 않고, 장치의 다른 기능을 원격 제어할 수 없습니다.



장치 화면의 모든 항목들은 연결되는 장치에서 기능 여부 따라 표시되지 않거나 설명과 다르게 표시될 수 있습니다.

바람 세기



장치의 바람 세기를 조절합니다. "AUTO" 선택 시 측정되는 공기 상태에 따라 바람 세기를 자동으로 설정합니다.

바람 세기의 단계 및 명칭은 연결된 장치에서 지원하는 단계에 따라 다를 수 있습니다.

장치 화면 밝기



장치의 컨트롤 화면 밝기를 조절합니다. "ON" 버튼을 터치하여 장치 컨트롤 화면의 조명을 끄거나 다시 켤 수 있습니다.

장치 화면 밝기의 단계는 연결된 장치에서 지원하는 단계에 따라 다를 수 있습니다.

사운드 이펙트



장치의 스피커를 통해 유용한 사운드 이펙트를 재생합니다. 장치와 스마트 폰이 연결된 상태에서만 재생되며, 재생 중 연결이 끊어지면 자동으로 재생이 중지됩니다.

유용한 사운드 이펙트의 종류와 개수는 연결된 장치에서 지원하는 내용에 따라 다를 수 있습니다.

모닝콜



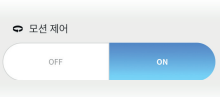
장치의 스피커를 통해 지정한 요일과 시간에 모닝콜을 알립니다. 시간 영역을 터치하여 원하는 요일과 시간을 설정할 수 있으며, 매주 자동으로 반복하여 모닝콜 알림이 재생됩니다.



※ 모닝콜 시간 설정 화면

모닝콜 알림을 원하지 않는 경우 "OFF" 버튼을 터치하여 비활성화할 수 있습니다.

장치와 스마트 폰이 연결된 상태에서만 모닝콜 알림이 재생되며, 연결되지 않은 상태에서는 알림이 생략됩니다.

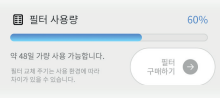


회전 기능이 있는 제품을 좌/우로 회전합니다.
 "ON" 선택 시 제품이 자동으로 좌/우 회전을 반복하고, "OFF"
 선택 시 회전이 멈춥니다.



장치의 전원이 자동으로 꺼지는 시간을 설정합니다.
 장치와 스마트 폰이 연결된 상태에서만 동작되며, 연결이 끊어진
 상태에서는 타이머 시간이 되어도 장치가 꺼지지 않습니다.

종료 타이머가 동작 중에는 남은 시간이
 표시되며, 타이머 중지 버튼을
 터치하여 타이머를 취소할 수 있습니다.



헤파 필터의 사용량과 교체 시기를 표시합니다.
 "필터 구매하기" 버튼을 터치하여 이동하는 사이트에서 전용
 헤파 필터를 구매하실 수 있습니다.

헤파 필터의 사용량은 측정 환경에 따라 표시되는 내용과 다를 수
 있습니다. 표시되는 내용은 참고용으로 확인하시고, 필터 교체
 시기보다 여유있게 구매하시기를 권장합니다.

4-1. 장치 정보



장치 정보 화면에서는 연결된 장치의 이름, 이미지,
 모델명을 확인하고, 온라인으로 펌웨어 버전을 체크하여
 업데이트 할 수 있습니다.

- ① 이전 화면 (장치 화면)으로 이동하는 버튼입니다.
- ② 연결된 장치의 이름을 표시합니다.
 사용자가 원하는 이름으로 지정할 수 있으며, 초기에는
 제품 이름으로 표시됩니다.
- ③ 장치 이름을 편집하는 버튼입니다.
- ④ 장치의 이미지를 표시합니다.
- ⑤ 장치의 모델 이름을 표시합니다.
- ⑥ 장치의 펌웨어 버전을 표시합니다.
 "업데이트 확인"을 터치하면 서버로부터 최신 펌웨어
 버전을 체크하고 상위 버전의 펌웨어가 있을 경우,
 온라인으로 업데이트를 진행할 수 있습니다.

4-2 측정 기록



측정 기록 화면에서는 공기 상태 측정 값의 이전 기록들을 다시 확인할 수 있습니다.

- ① 이전 화면 (장치 화면)으로 이동하는 버튼입니다.
- ② 측정 기록의 단위를 월, 일, 시간으로 선택하는 버튼입니다.
 - 월 : 한 달 동안의 하루 평균 측정 값을 확인합니다.
 - 일 : 하루 동안의 매 시간 평균 측정 값을 확인합니다.
 - 시 : 한 시간 동안의 매 분간 평균 측정 값을 확인합니다.
- ③ 선택된 단위에서 이전/다음 기록으로 전환하는 버튼입니다.
- ④ 그래프에서 포커스가 위치한 데이터의 정보를 표시합니다. 측정 값이 없는 경우 수치가 표시되지 않습니다.
- ⑤ 선택된 단위의 측정 그래프를 표시합니다. 그래프에서 하나의 항목을 터치하여 선택하면 빨간색 세로 라인의 포커스가 표시되고 해당 위치의 측정 값이 위(④영역)에 표시됩니다.

그래프를 터치한 상태에서 좌/우로 이동하여 포커스 위치를 이동할 수 있습니다.

