

powered by  map

# JYMAP 사용자 매뉴얼

---

# 목차

## 01

Navi 시작하기

## 02

화면 구성

## 03

검색하기

## 04

경로안내 하기

## 05

지점관리

## 06

환경설정

## 07

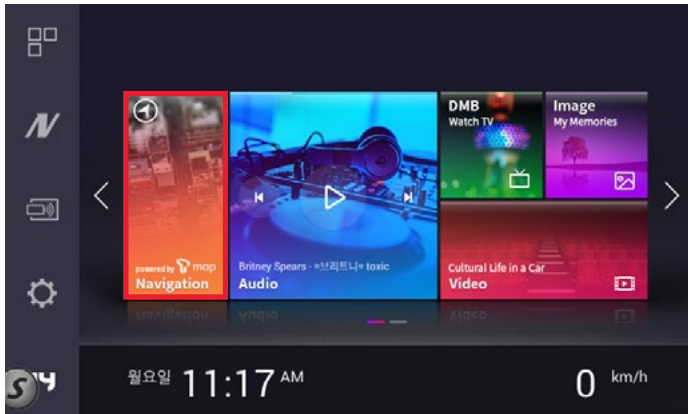
업데이트 및 유지관리

# 01 Navi 시작하기

## 주의사항

1. SD CARD를 넣은 상태에서 제품을 작동하다 갑자기 카드를 빼면 기기 손상을 초래할 수도 있습니다.  
(반드시 전원이 꺼진 상태에서 SD CARD를 넣거나 제거해 주십시오.)
2. 포맷 등으로 인해 Navigation 폴더가 삭제되거나 폴더내 파일이 삭제된 경우 동작하지 않습니다.
3. 과속경보시 제한속도를 초과하면 경고음이 납니다.
4. 운전중 시스템 조작은 위험하오니 반드시 주·정차한 후 사용하시기 바랍니다.  
이 프로그램에서 제공하는 안내상황은 실제 도로의 상황과 일치하지 않을 수 있으니,  
반드시 실제 도로 상황 및 규제 정보에 따라 안전운행 하시기 바랍니다.
5. T map 경로 안내는 통신 연결 시에만 사용 가능하며 T map 정보와 약간의 차이가 있을 수 있습니다.
6. S Link와 T map 경로 사용 시 스마트폰 데이터 사용량에 주의하시기 바랍니다.  
데이터 사용량은 SKT의 T map 사용량과 유사합니다.

## Navi 시작하기



초기화면에서 내비게이션 아이콘을 누릅니다.



인트로 화면으로 시작하며 주의문구 화면이 나타납니다.주의화면 후 맵으로 자동 전환 됩니다.

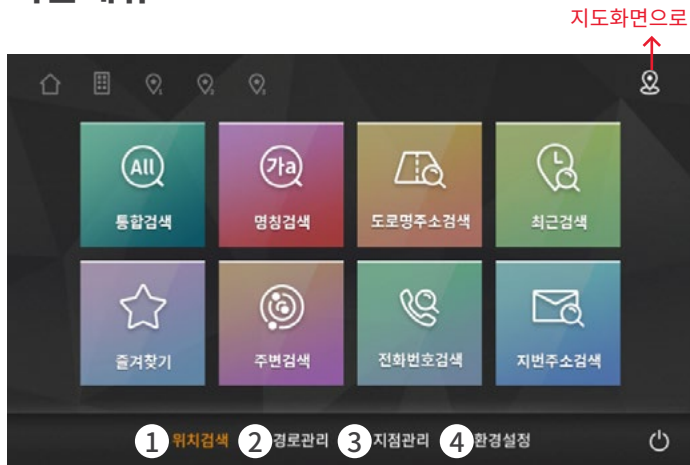
## 참고

다음과 같은 경우에는 GPS 수신이 안될 수 있습니다.

1. 콜드 스타트(Cold Start)일 경우 (즉, 제품 구입 후 처음 사용하거나 장기간(3일 이상) 사용하지 않은 경우)  
5~30분 동안 현위치를 인식하지 못할 수 있습니다.
2. GPS 수신기가 접혀있는 경우
3. GPS 수신기가 하늘을 볼 수 없는 지하 주차장이나 고가도로 밑에 있는 경우
4. 실내 또는 고층 빌딩 사이에 GPS 수신기가 위치한 경우
5. 차량 안에 GPS 신호를 방해하는 장치가 작동중인 경우(예: 다른 GPS장치, 일부 무선 시동경보기 등)
6. 흐리거나 구름이 많은 날씨 이거나 전면 유리에 금속 성분의 썬팅이 되어 있는 경우
7. GPS 수신이 좋지 않은 장소에서 차량이 움직일 경우 정지한 경우보다 현위치 인식 시간이 다소 길어질 수 있습니다.

# 02 화면 구성

## 기본메뉴



- ① 위치검색 : 통합검색, 명칭검색, 도로명주소검색, 최근검색, 등록지검색, 주변검색, 전화번호검색, 지번주소검색
- ② 경로관리 : 경로정보, 경로열기, 경로저장, 경로취소 등 선택한 출발지에서 도착지까지의 경로 내용을 보여 줍니다.
- ③ 지점관리 : 최근검색편집, 등록지편집, 안전운행지점편집 등 등록된 지점들을 수정합니다.
- ④ 환경설정 : 지도설정, 화면설정, 안내설정, 안전운행설정, 탐색설정, 사용자설정, GPS 설정, 프로그램정보 등 내비게이션 사용환경을 설정 할 수 있습니다.

## 서브메뉴



지도화면



위치검색



경로관리



지점관리



환경설정

# 지도화면



화면요소		설명
	현재속도 표시	현재 속도를 표시합니다.
	지도회전 모드	아이콘을 클릭하면 지도회전 모드가 바뀝니다.
	Heading Up	차량중심 지도회전으로 나침반이 회전합니다.
	버드뷰(3D)	지도화면이 버드뷰로 바뀌며 차량중심으로 지도회전 합니다.
	North Up	지도화면 북쪽 중심으로 차량이 회전합니다.
	지도확대 버튼	아이콘을 클릭하면 지도가 확대됩니다.
	지도축소 버튼	아이콘을 클릭하면 지도가 축소됩니다.
	시간,날짜,네트워크 정보	시간, 날짜, 네트워크를 표시 합니다.
	기본메뉴 이동	내비게이션의 기본메뉴로 이동합니다.
	내비게이션 메뉴 버튼	내비게이션 메인 런처로 이동합니다.
	볼륨 버튼	내비게이션 볼륨을 조절할 수 있습니다.
	자동 재탐색	최적의 경로로 재탐색 하는 시간을 설정 합니다. SLink 연결 시 활성화 됩니다.
	재탐색 간격	설정안함/5분간격/10분간격/15분간격 4가지로 설정하실 수 있습니다.
	경로탐색정보	목적지 까지의 경로는 최적도로, 고속도로, 무료도로, 최소거리의 네가지 기준에 의해서 탐색할 수 있습니다. 각각의 버튼을 터치하면 해당 경로를 안내합니다.
	최적도로	다양한 조건을 고려하여 최적의 경로를 탐색합니다.
	고속도로	고속(화)도로를 이용하는 경로로 안내합니다.
	무료도로	통행요금이 없는 경로를 탐색합니다. 유료 도로를 지나야만 하는 경우에는 통행요금이 저렴한 경로를 탐색합니다.
	최소거리	목적지까지 가장 빨리 최소 시간에 도착할 수 있는 경로로 안내합니다.
	안내취소	현재 안내중인 경로를 취소합니다.

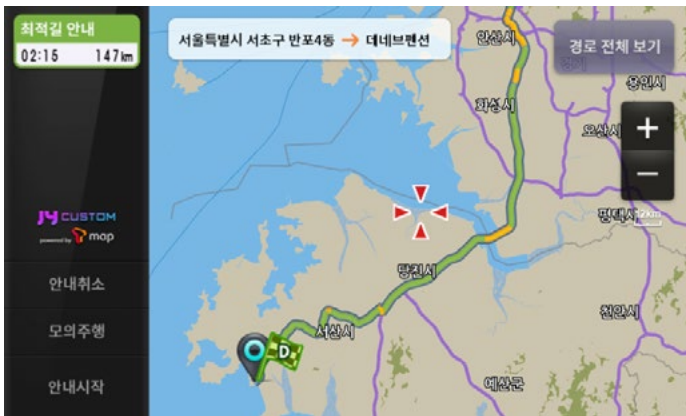
화면요소	설명
	<p>퀵 버튼 주요 기능을 빠르게 이용하실 수 있습니다.</p>
	<p>명칭검색 명칭검색 메뉴로 이동 합니다.</p>
	<p>최근검색 최근검색 메뉴로 이동 합니다.</p>
	<p>주변검색 주변검색 메뉴로 이동 합니다.</p>
	<p>즐거찾기 즐거찾기에서 등록된 지점을 바로 안내 합니다.</p>
	<p>즐거찾기 즐거찾기에서 등록된 지점을 바로 안내 합니다.</p>
 <span data-bbox="165 560 268 591">서초구 반포4동</span>	<p>위치표시 현위치, 도로명, 경유지, 목적지의 명칭이 순차적으로 표시됩니다.</p>

## 지도 이동 화면



화면요소	설명
 안전운행지점 등록	선택한 지점을 안전운행지점으로 등록합니다.
 즐겨찾기 지점 등록	선택한 지점을 즐겨찾기 지점으로 등록합니다.
 도착지 등록	선택한 지점을 도착지로 등록하여 경로를 탐색할 수 있습니다.
 현위치로 이동	차량이 있는 현재 위치로 이동합니다.
 경유지 등록	선택한 지점을 경유지로 등록합니다.
 출발지 등록	선택한 지점을 출발지로 등록합니다.

## 경로 탐색 화면



화면요소	설명	
 안내취소	경로안내 취소	안내 할 경로를 취소 합니다.
 모의주행	모의주행 버튼	안내 할 경로를 모의주행 합니다.
 안내시작	안내시작	경로 안내를 시작 합니다.
 서울특별시 서초구 반포4동 → 대내브랜선	현위치 및 목적지 알림	현재 위치와 목적지 위치를 나타내 줍니다.
 경로 전체 보기	경로 전체 보기	안내 할 전체경로를 한 화면에서 볼 수 있도록 해줍니다.

# 모의주행 화면

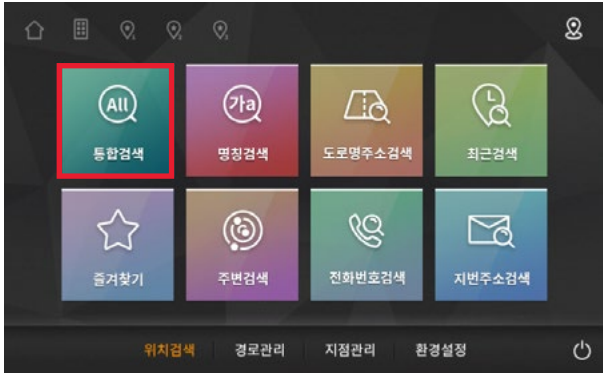


화면요소	설명	
	모의주행속도, 진행상태	0.5X, 1X, 2X 3단계의 속도를 표시하고 전체경로중 이동한 거리를 표시합니다.
	모의주행 나가기	모의주행을 종료합니다.
	모의주행 진행, 일시정지	모의주행 진행, 일시정지
	위치 표시	현위치 명칭표시/목적지 명칭표시/도로 명칭표시

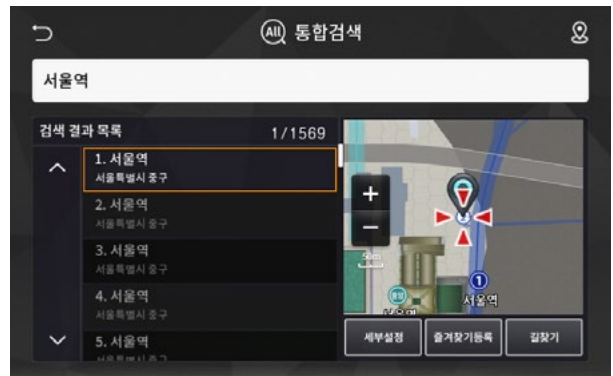


# 03 검색하기

**통합검색** 명칭으로 위치를 검색할 수 있습니다.



1. 메뉴 → 위치검색→통합검색 아이콘을 누릅니다.  
 <통합검색> 화면이 나타납니다.

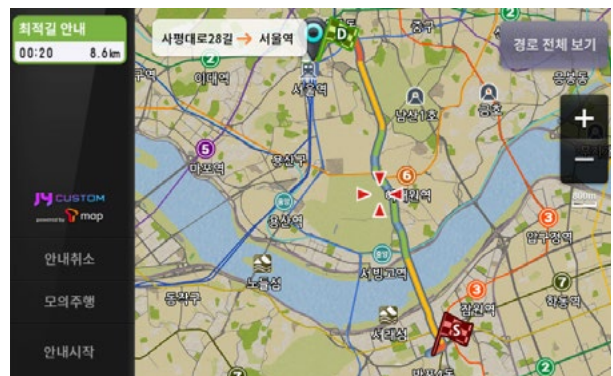
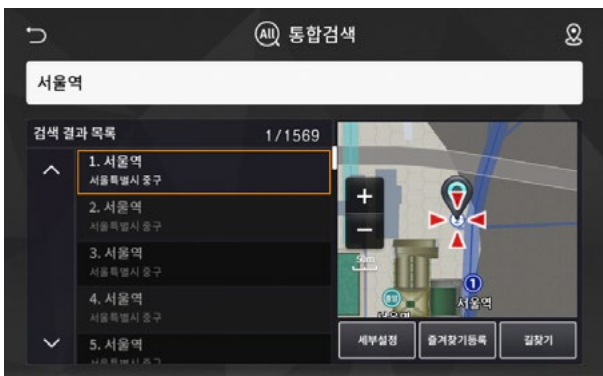


## 2. 키워드 입력하기

<통합검색> 화면에서 찾고자 하는 곳의 키워드를 입력한 후 <검색> 아이콘을 누릅니다.  
 <통합검색결과> 화면이 나타납니다.

**통합검색/명칭검색/초성검색은 최대 26자 까지 검색이 가능합니다.**

- ① 검색 : 검색란에 넣은 초성이나 단어로 시작되는 키워드를 검색합니다.
  - 키워드로 입력할 경우 예) : 서울역
  - 초성으로 입력할 경우 예) : 스ㅇㅇ
  - 쌍자음으로 입력할 경우 예) : “ㅅ”을 2번 입력하면 “ㅅㅅ”이 입력됩니다.

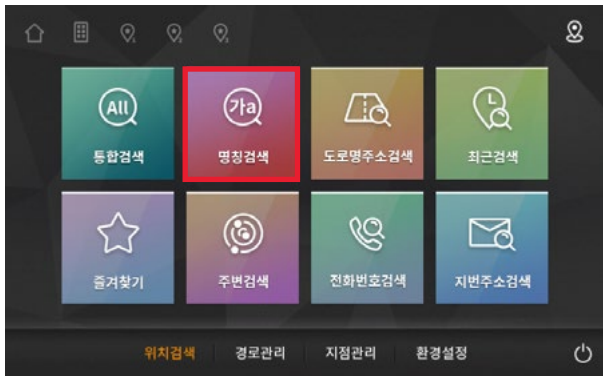


## 3. 찾고자 하는 곳을 선택한 후, 길찾기 아이콘을 누릅니다.

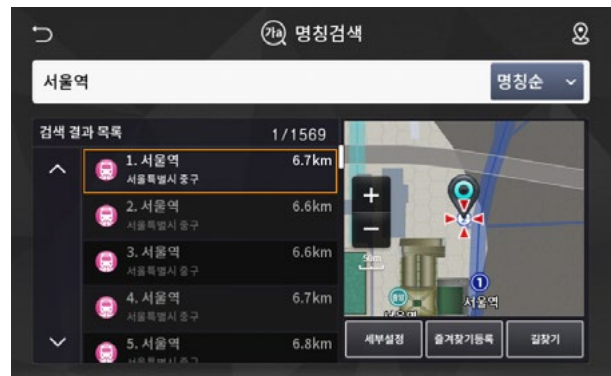
검색한 위치가 지도화면에 나타납니다.

- 길찾기 : 현위치에서 검색한곳까지 경로탐색하여 안내해줍니다.
- 세부설정 : 지도회전 모드, 지도 확대, 지도 축소, 출발지, 경유지, 목적지 등을 좀 더 자세하게 조절합니다.
- 사용자지점 등록 : 사용자지점등록으로 지정합니다.

# 명칭검색 명칭으로 위치를 검색할 수 있습니다.



1. 메뉴 → 위치검색 → 명칭검색 아이콘을 누릅니다.  
 <명칭검색> 화면이 나타납니다.

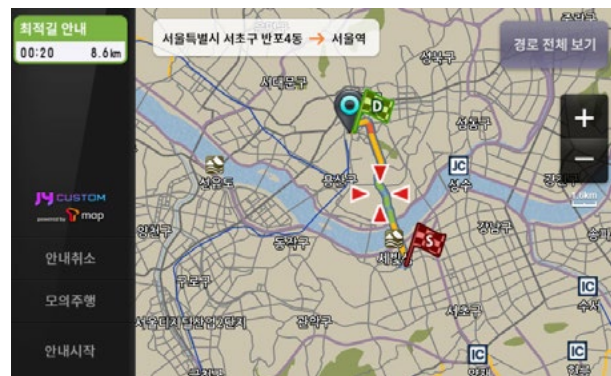
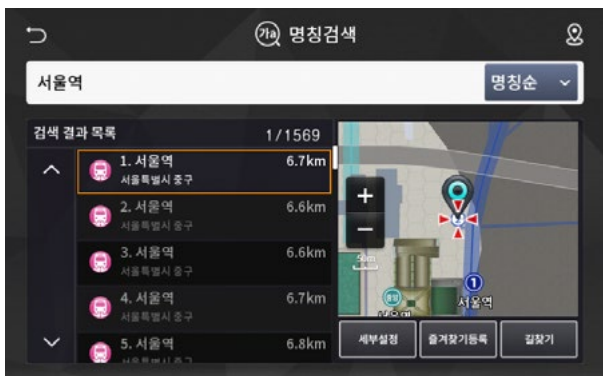


## 2. 명칭입력하기

<명칭검색> 화면에서 찾고자 하는 곳의 명칭을 입력한 후 <검색> 아이콘을 누릅니다.  
 <명칭검색결과> 화면이 나타납니다.

**명칭검색/초성검색은 최대 26자 까지 검색이 가능합니다.**

- ① 검색 : 검색란에 넣은 초성이나 단어로 시작되는 명칭을 검색합니다.
  - 명칭으로 입력할 경우 예) : 서울역
  - 초성으로 입력할 경우 예) : s○○
  - 쌍자음으로 입력할 경우 예) : “ㅅ” 을 2번 입력하면 “ㅅㅅ” 이 입력됩니다.

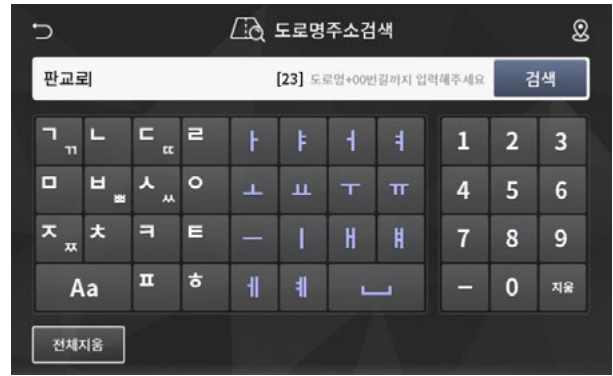
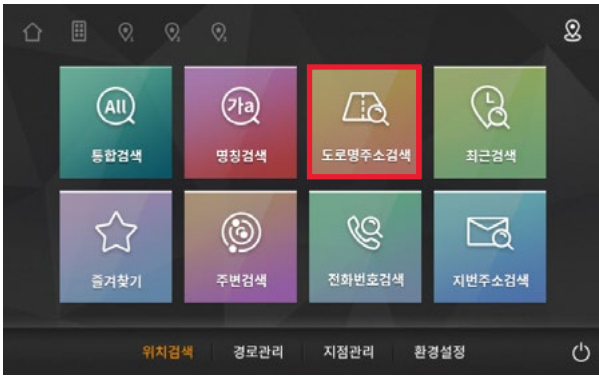


3. 찾고자 하는 곳을 선택한 후, 길찾기 아이콘을 누릅니다.  
 검색한 위치가 지도화면에 나타납니다.

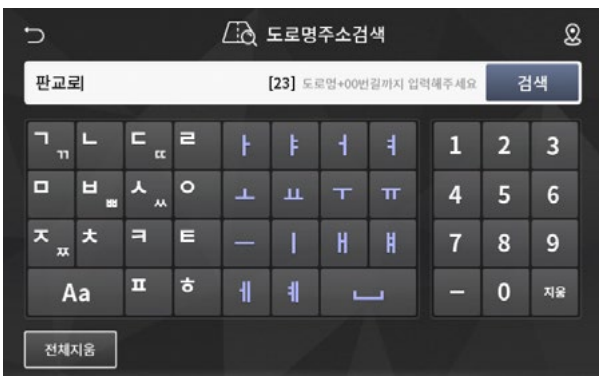
- 길찾기 : 현위치에서 검색한곳까지 경로탐색하여 안내해줍니다.
- 세부설정 : 지도회전 모드, 지도 확대, 지도 축소, 출발지, 경유지, 목적지 등을 좀 더 자세하게 조절합니다.
- 사용자지점 등록 : 사용자지점등록으로 지정합니다.

## 도로명주소 검색

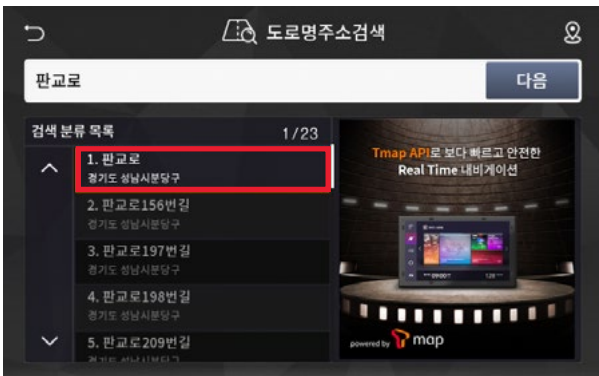
도로명주소로 위치를 검색할 수 있습니다.



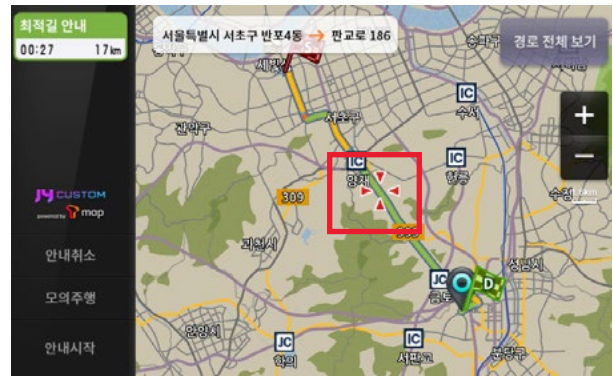
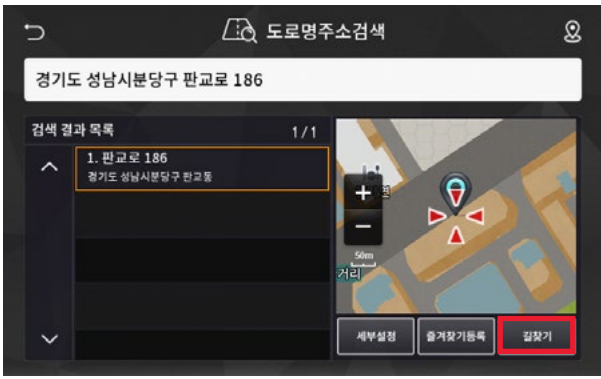
1. 메뉴 → 위치검색→도로명주소검색 아이콘을 누릅니다.  
〈도로명주소검색〉 화면이 나타납니다.



2. 주소입력하기  
〈도로명주소검색〉 화면에서 찾고자 하는 곳의 도로명주소를 입력한 후 〈검색〉 아이콘을 누릅니다.  
〈주소검색결과〉 화면이 나타납니다.



3. 찾고자 하는 곳을 선택한 후, 다음 아이콘을 누릅니다.  
〈자세한 주소 입력창〉이 나타납니다.
4. 자세한 주소 입력 후, 검색 아이콘을 누릅니다.  
〈도로명 주소 검색결과〉가 나타납니다.



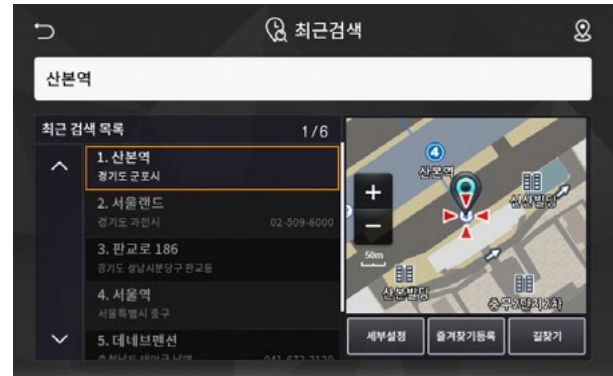
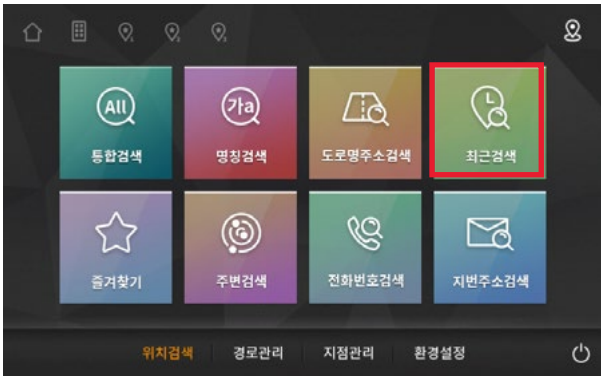
### 3. 찾고자 하는 곳을 선택한 후, 길찾기 아이콘을 누릅니다.

검색한 위치가 지도화면에 나타납니다.

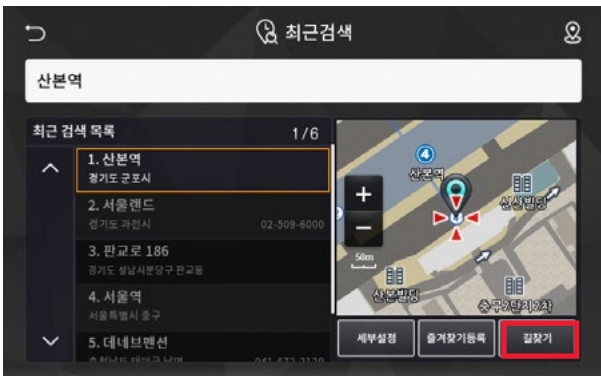
- 길찾기 : 검색한 목적지로 경로안내를 시작합니다.
- 세부설정 : 지도회전 모드, 지도 확대, 지도 축소, 출발지, 경유지, 목적지 등을 좀더 자세하게 조절합니다.
- 사용자지점 등록 : 등록지를 추가할 수 있습니다.  
(등록지점 목록에 추가되며, 등록지점검색에서 검색이 가능합니다.)



**최근검색** 가장 최근에 검색한 위치를 재검색할 수 있습니다.



1. 메뉴 → 위치검색→최근검색 아이콘을 누릅니다.  
 <최근검색> 화면이 나타납니다.

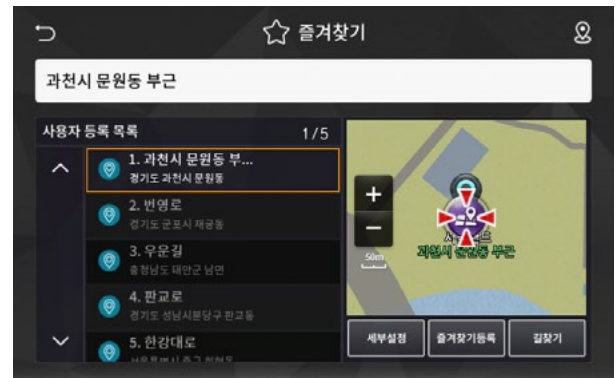
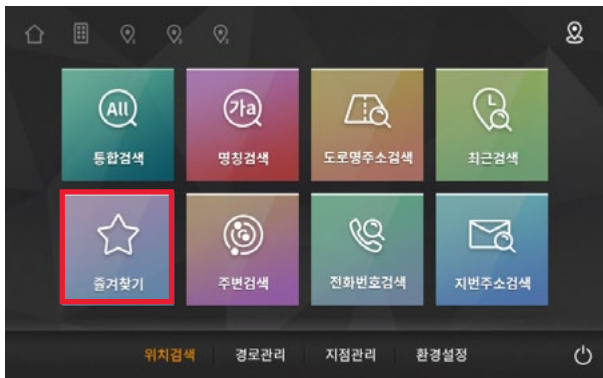


2. 찾자 하는 곳을 선택한 후, 길찾기 아이콘을 누릅니다.  
 검색한 위치가 지도화면에 나타납니다.

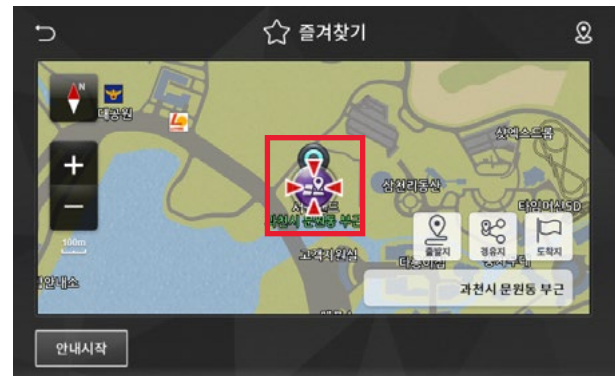
- 길찾기 : 검색한 목적지로 경로안내를 시작합니다.
- 세부설정 : 지도회전 모드, 지도 확대, 지도 축소, 출발지, 경유지, 목적지 등을 좀더 자세하게 조절합니다.
- 사용자지점 등록 : 사용자지점등록으로 지정합니다.

# 즐거찾기

즐거찾기로 위치를 검색할 수 있습니다.



1. 메뉴 → 위치검색 → 즐거찾기 아이콘을 누릅니다.  
 (즐거찾기) 화면이 나타납니다.

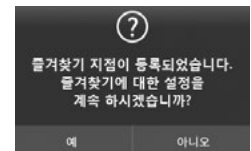
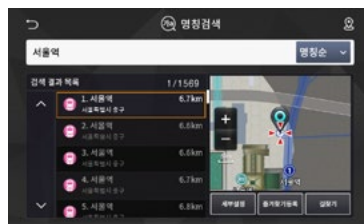


2. 찾자 하는 곳을 선택한 후, 세부설정 아이콘을 누릅니다.  
 검색한 위치가 지도화면에 나타납니다.

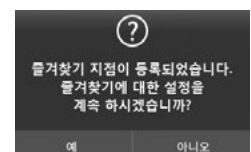
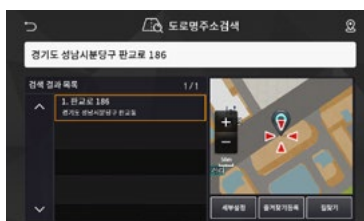
- 길찾기: 검색한 목적지로 경로안내를 시작합니다.
- 세부설정: 지도회전 모드, 지도 확대, 지도 축소, 출발지, 경유지, 목적지 등을 좀더 자세하게 조절합니다.

■ <즐거찾기>는 <명칭검색>이나 <주소검색>등에서 등록지점을 설정한 후 <즐거찾기>가 가능합니다.

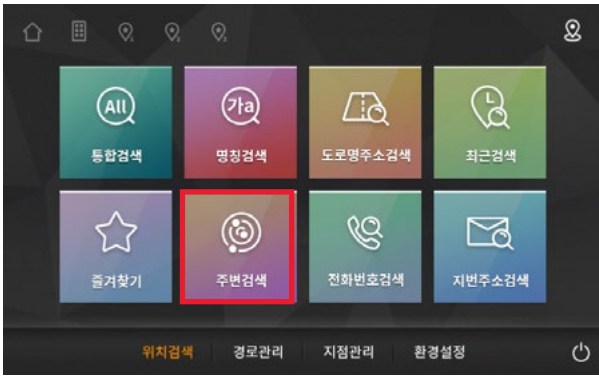
## 명칭검색에서 즐거찾기 등록하기



## 도로명주소검색에서 즐거찾기 등록하기



## 주변검색 시설물로 위치를 검색할 수 있습니다.



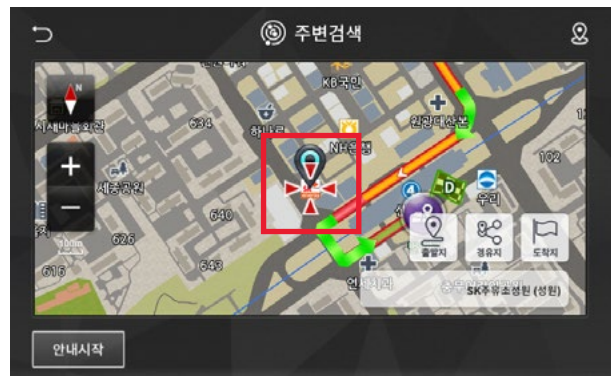
1. 메뉴 → 위치검색 → 주변검색 아이콘을 누릅니다.  
 <주변검색> 화면이 나타납니다.

- 지역구분 없이 화면 중심 반경 거리에 따른 선택창만이 있습니다.
  - 자차, 목적지중심 반경 1km, 2km, 5km, 10km 이내
  - 자차중심 반경 2km로 기본설정 되어 있습니다.



## 2. 시설물 선택하기

<주변검색> 화면에서 찾고자 하는 시설물을 선택하여 주세요.  
 <주변검색결과> 화면이 나타납니다.

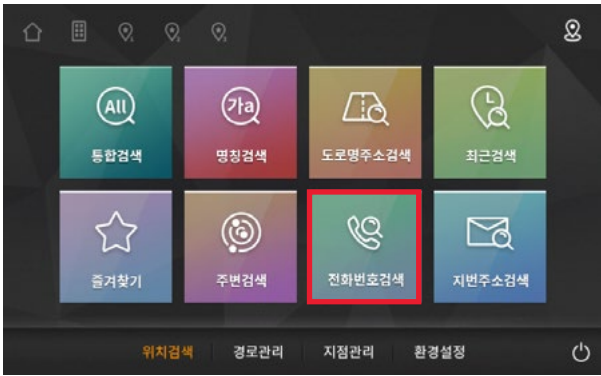


2. 찾고자 하는 곳을 선택한 후, 세부설정 아이콘을 누릅니다.  
 검색한 위치가 지도화면에 나타납니다.

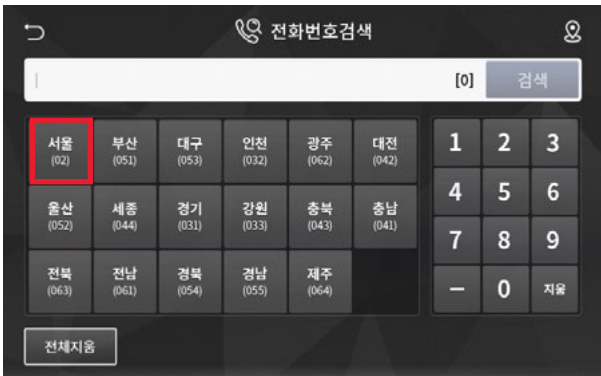
- 길찾기 : 검색한 목적지로 경로안내를 시작합니다.
- 세부설정 : 지도회전 모드, 지도 확대, 지도 축소, 출발지, 경유지, 목적지 등을 좀더 자세하게 조절합니다.

## 전화번호 검색

전화번호로 위치를 검색할 수 있습니다.

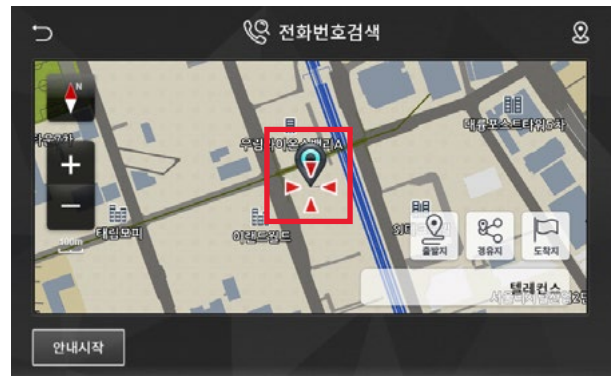
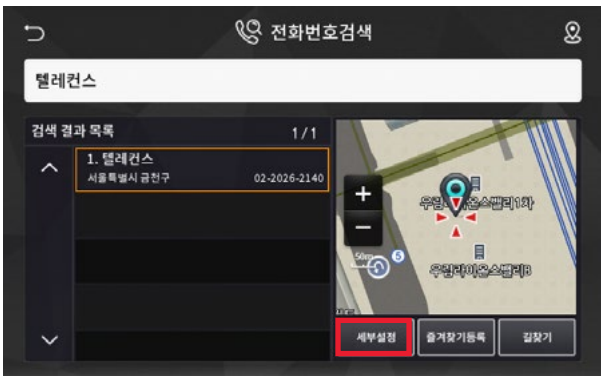


1. 메뉴 → 위치검색→전화번호검색 아이콘을 누릅니다.  
 <전화번호검색> 화면이 나타납니다.



### 2. 전화번호 입력하기

<전화번호 검색> 화면에서 찾고자 하는 곳의 지역을 선택하거나 직접 입력한 후 전화번호를 입력합니다.  
 <전화번호검색결과> 화면이 나타납니다.



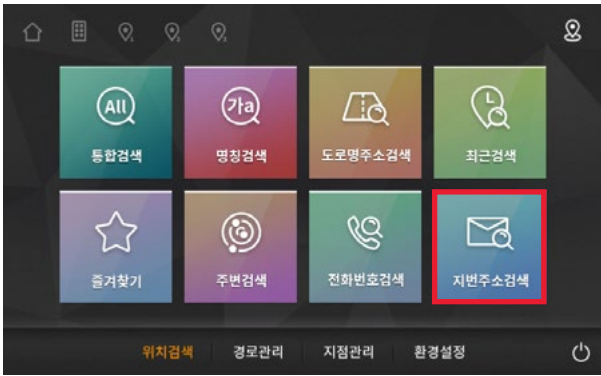
2. 찾고자 하는 곳을 선택한 후, 세부설정 아이콘을 누릅니다.  
 검색한 위치가 지도화면에 나타납니다.

- 길찾기 : 검색한 목적지로 경로안내를 시작합니다.
- 세부설정 : 지도회전 모드, 지도 확대, 지도 축소, 출발지, 경유지, 목적지 등을 좀더 자세하게 조절합니다.

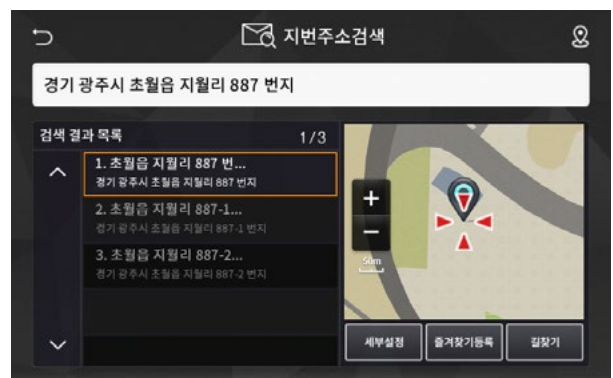


## 지번주소 검색

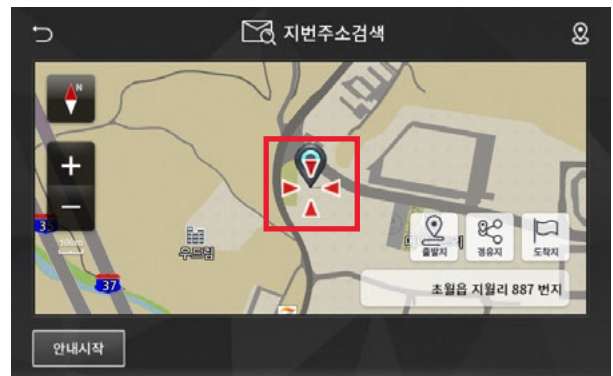
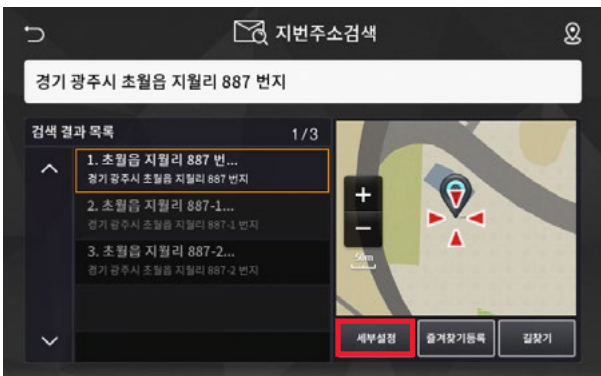
지번주소로 위치를 검색할 수 있습니다.



1. 메뉴 → 위치검색 → 지번주소검색 아이콘을 누릅니다.  
 <지번주소검색> 화면이 나타납니다.



2. 지번주소 입력하기  
 <지번주소 검색> 화면에서 <지역설정>을 입력 후, 찾고자 하는 곳의 번지를 입력하고, 검색 아이콘을 누릅니다.  
 <지번주소검색결과> 화면이 나타납니다.



3. 찾고자 하는 곳을 선택한 후, 세부설정 아이콘을 누릅니다.  
 검색한 위치가 지도화면에 나타납니다.

- 길찾기 : 검색한 목적지로 경로안내를 시작합니다.
- 세부설정 : 지도회전 모드, 지도 확대, 지도 축소, 출발지, 경유지, 목적지 등을 좀더 자세하게 조절합니다.

■ 검색란을 선택하여 <광역시> 및 <도> <구, 군> <읍, 면>까지 선택할 수 있습니다.

<7대 광역시 및 10개 도시> 선택 화면

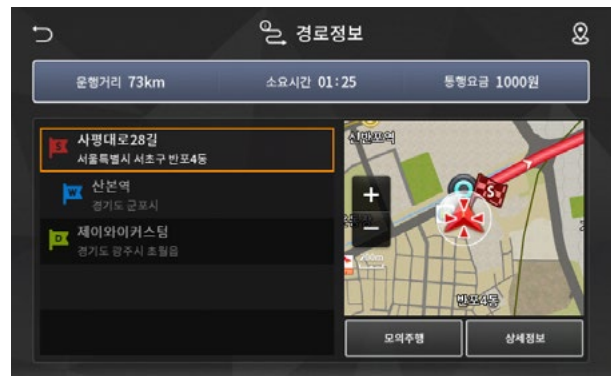
<구> 선택 화면

<동> 선택 화면

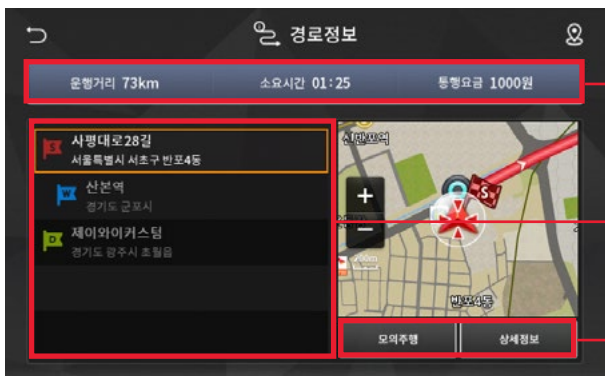


# 04 경로안내 하기

**경로정보** 현재 탐색된 경로가 있을 경우에만 정보가 나타납니다.



1. 메뉴 → 경로관리 → 경로정보 아이콘을 누릅니다.  
 (경로정보) 화면이 나타납니다.



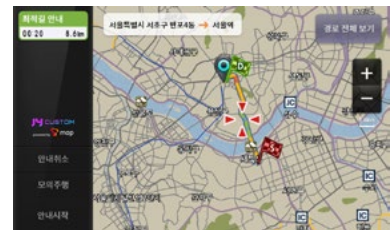
- 도로에 관련된 정보를 알려줍니다. (예상시간, 거리 등)  
 (경로탐색 예상 결과는 실제도로 주행 상황과 다소차이가 있을 수 있습니다.)
- 출발지/경유지/도착지 위치를 알려줍니다.
- 안내시작/ 모의주행/ 전체경로/ 상세정보 등을 볼 수 있습니다.



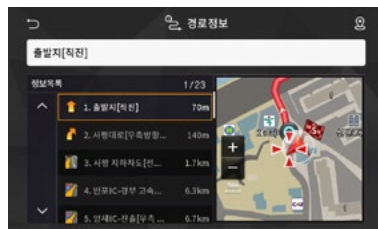
안내시작



모의주행



전체경로



상세정보



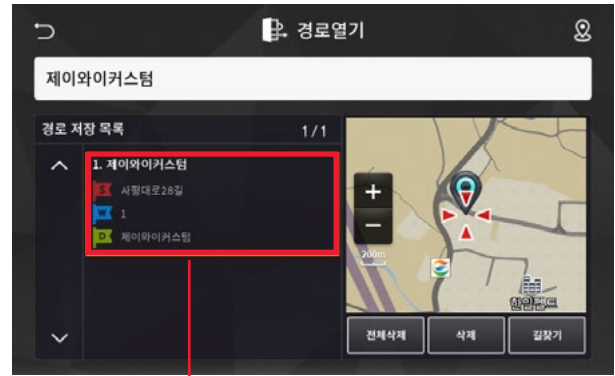
경로저장

## 경로열기

저장된 경로가 있을 경우에만 정보가 나타납니다.



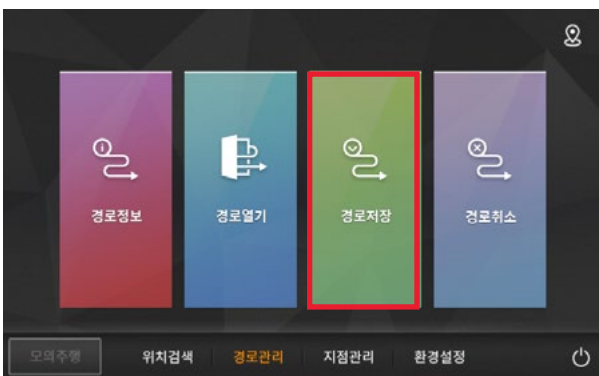
1. 메뉴 → 경로관리 → 경로열기 아이콘을 누릅니다.  
(경로열기) 화면이 나타납니다.



출발지/경유지/목적지

## 경로저장

경로탐색 결과를 저장합니다.

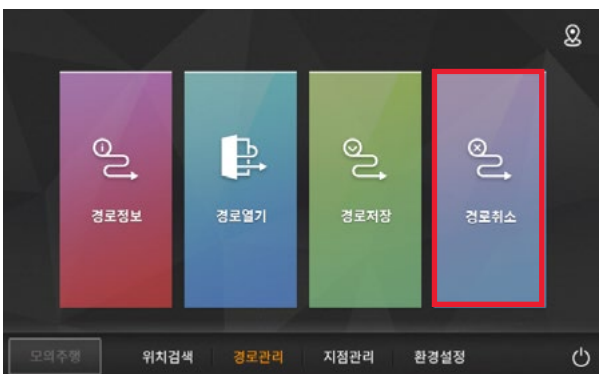


1. 메뉴 → 경로관리 → 경로저장 아이콘을 누릅니다.  
(경로저장) 화면이 나타납니다.

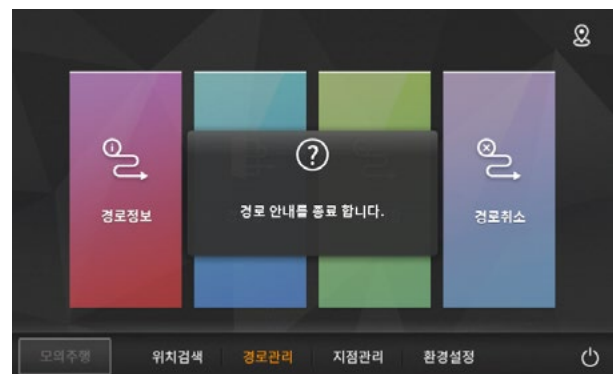


## 경로취소

탐색 결과를 취소합니다.

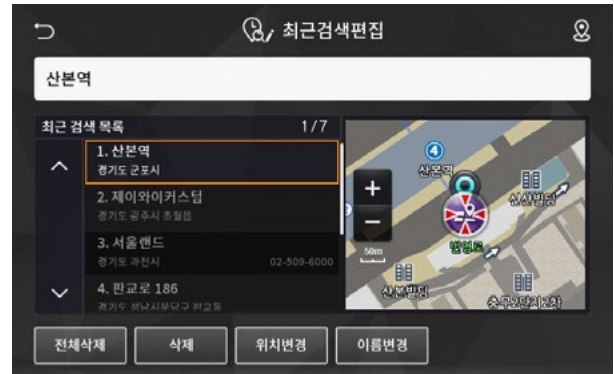
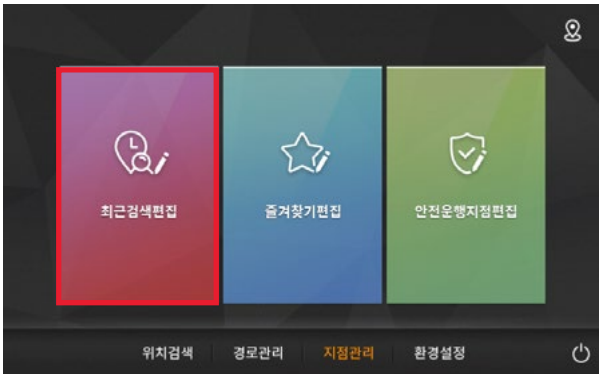


1. 메뉴 → 경로관리 → 경로취소 아이콘을 누릅니다.  
(경로취소) 화면이 나타납니다.

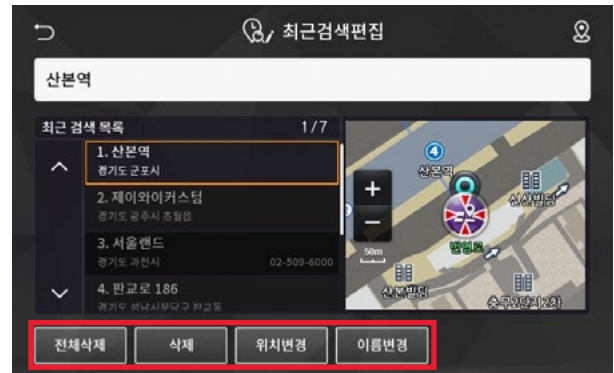


# 05 지점관리

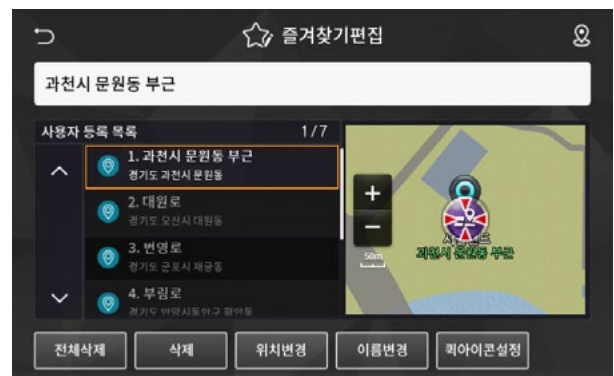
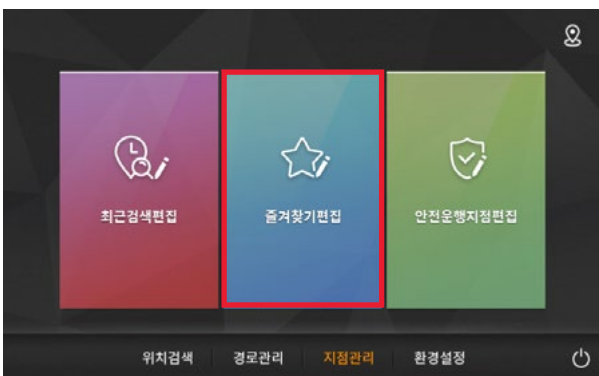
**최근검색편집** 최근 검색한 지역을 편집 할 수 있습니다.



1. 메뉴 → 지점관리 → 최근검색편집 아이콘을 누릅니다.  
 (최근검색편집) 화면이 나타납니다.

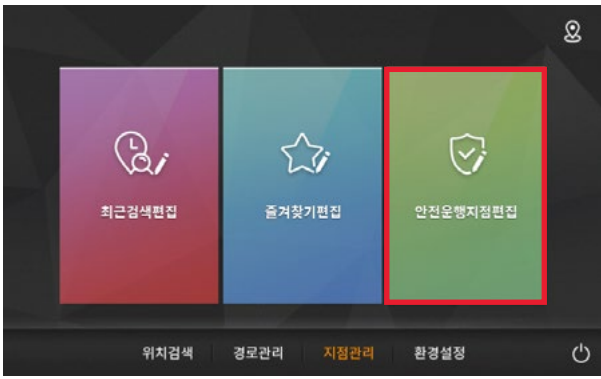


2. 최근검색편집  
 최근검색목록에서 전체삭제, 위치변경, 이름변경 등을 할 수 있습니다.  
 (최근검색목록) 이 나옵니다.



3. 즐겨찾기편집  
 즐겨찾기 지점을 삭제, 위치변경, 이름변경, 아이콘변경 등을 할 수 있습니다.  
 (사용자등록목록) 이 나옵니다.





#### 4. 안전운행지점 편집

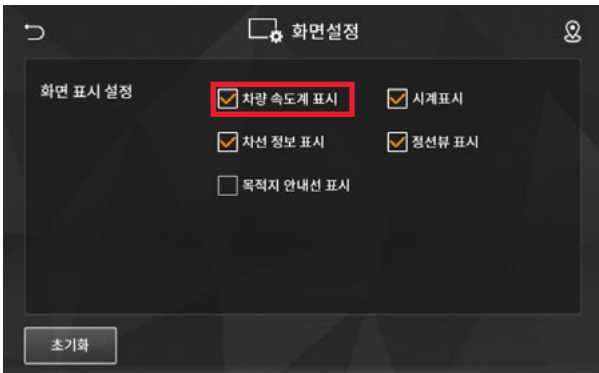
안전운행지점으로 등록된 지점을 전체삭제, 삭제, 위치변경, 이름변경, 아이콘변경 등을 할 수 있습니다.  
 <안전운행지점목록> 이 나옵니다.

# 06 환경설정

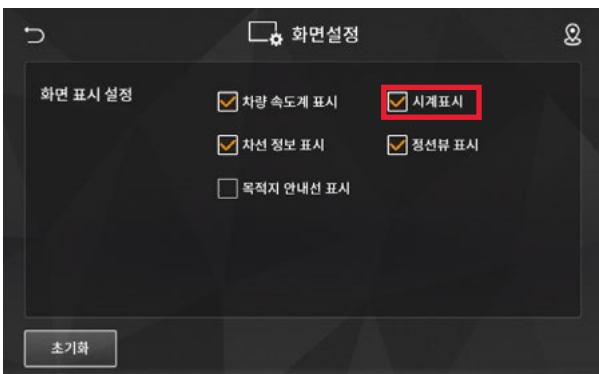
**화면설정** 화면에 표시될 옵션을 설정합니다.



1. 메뉴 → 환경설정 → 화면설정 아이콘을 누릅니다.  
 <화면설정> 화면이 나타납니다.



2. 차량속도표시  
 차량속도표시를 ON으로 설정하면 지도화면에 주행 중 차량속도가 표시됩니다.



3. 시계표시  
 시계 표시를 체크하면 지도화면에 시계가 표시됩니다.

## 소리설정 소리의 작고 낮음을 설정합니다.



### 1. 소리설정 변경

소리의 높고 낮음을 변경합니다.

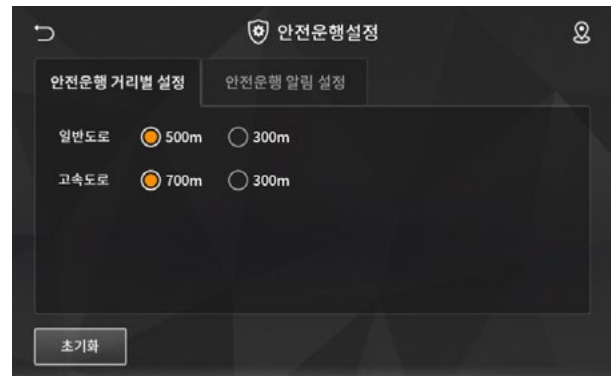
## 안전운행지역 설정

위험지역으로 설정된 곳에서 고정식, 이동식, 신호위반, 버스전용 카메라가 있음을 알리는 기능을 설정합니다.



### 1. 메뉴 → 환경설정 → 안전운행설정 아이콘을 누릅니다.

〈안전운행 설정〉 화면이 나타납니다.



### 2. 안전운행 거리별 설정

설정에 따라 일반도로에서는 300m/500m, 고속도로에서는 300m/700m 전에 카메라를 안내합니다.

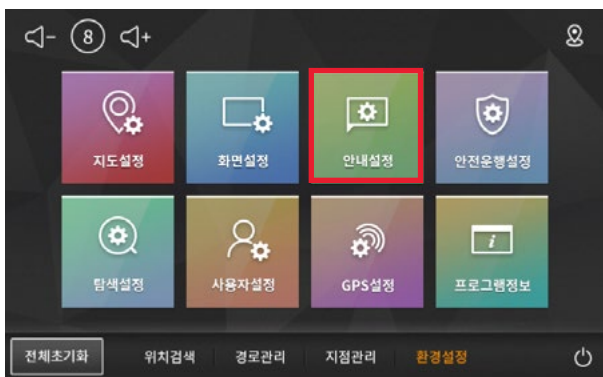


### 3. 안전운행 알림 설정

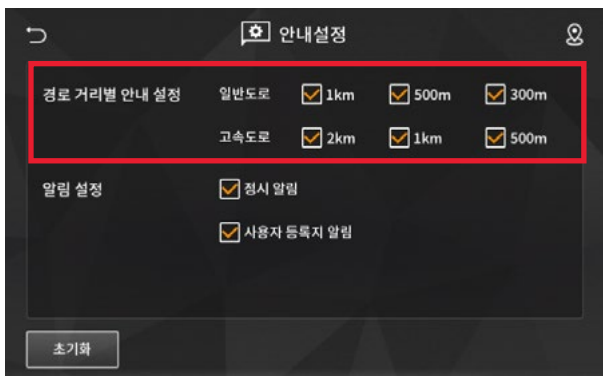
과속위험지역/급커브위험지역/사고다발위험지역 등을 on/off로 설정할 수 있습니다.

## 안내설정

경로안내를 설정합니다.



1. 메뉴 → 환경설정 → 안내설정 아이콘을 누릅니다.  
〈안내설정〉 화면이 나타납니다.



## 2. 안전운행 설정

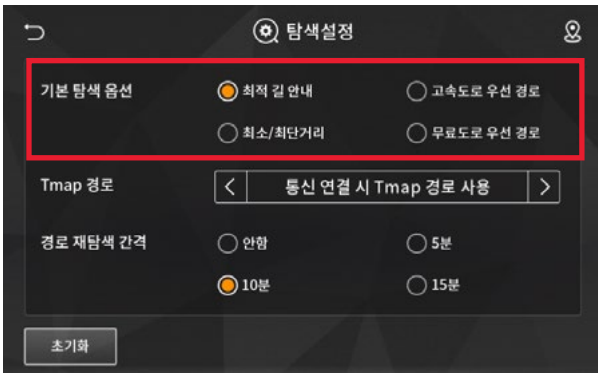
일반도로, 고속도로에서 경로안내 음성이 나오는 지점을 선택할 수 있습니다.



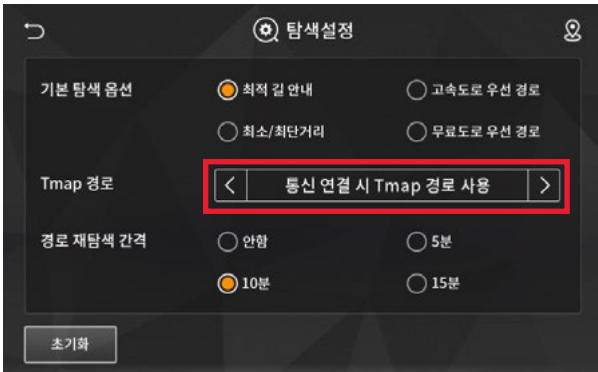
## 탐색설정 탐색옵션을 설정합니다.



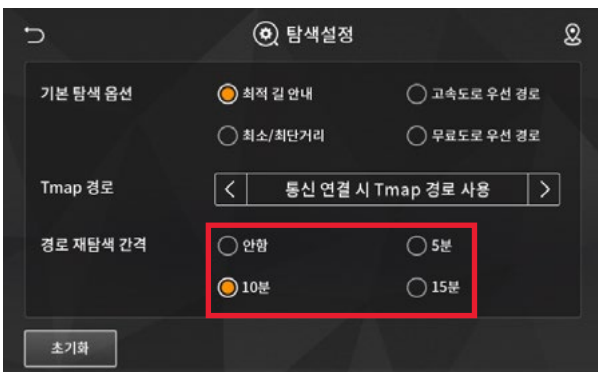
1. 메뉴 → 환경설정 → 탐색설정 아이콘을 누릅니다.  
<탐색설정> 화면이 나타납니다.



2. 추천경로/최단경로/고속도로/일반도로 및 교통정보  
고속도로우선/최적 길안내/무료도로 우선/최단거리 중 선호하는 경로탐색 방법을 선택합니다.



3. Tmap 경로 사용 옵션  
통신 연결 상태에 따라 3가지 경로 사용 옵션 선택이 가능합니다.  
통신 연결 시 Tmap 경로 사용 / Tmap 경로 항상 사용 안함.



4. 경로 재탐색 간격  
안함/5분/10분/15분 간격으로 경로 자동 재탐색 간격을 설정할 수 있습니다.  
(TMap 경로탐색일 경우에만)

# GPS 수신설정


GPS수신 정보를 알려줍니다.



1. 메뉴 → 환경설정 → GPS수신설정 아이콘을 누릅니다.  
 <GPS수신설정> 화면이 나타납니다.

## 2. GPS수신정보

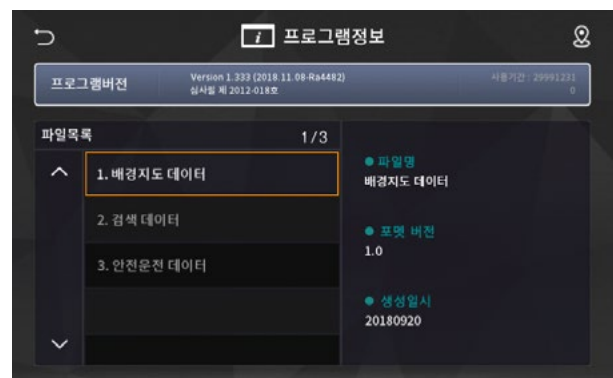
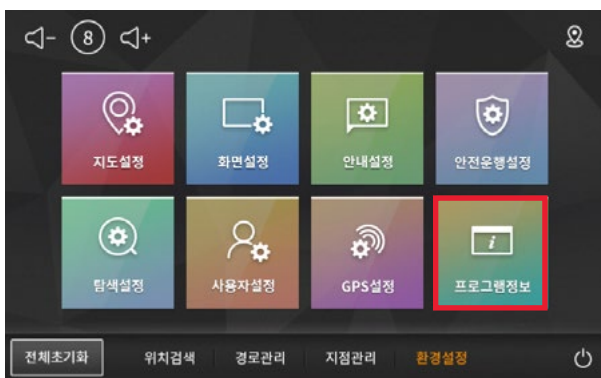
GPS 위성상태 화면 설명은 다음과 같습니다.

① 
 초록색점 : GPS감도 레벨을 표시합니다.  
 파란색점 : 수신상태가 양호한 위성  
 주황색점 : 수신상태가 양호하지 못한 위성

② 

날짜	2018/11/13 TUE
시간	12:59:25
상태	Fix not available
HDOP, 고도	99.99 HDOP, 0m
방향, 속도	12시, 0km/h
경도	0도 0분 0초
위도	0도 0분 0초

 현재 GPS 위성으로부터 수신되고 있는 위도, 경도, 고도 등 수신정보를 보여줍니다.



1. 메뉴 → 환경설정 → 프로그램정보 아이콘을 누릅니다.  
 <프로그램정보> 화면이 나타납니다.

# 07 업데이트 및 유지관리

지도 업데이트는 고객이 해당사이트([www.jymap.co.kr](http://www.jymap.co.kr))에서 업데이트 페이지를 통해 업데이트 하실 수 있습니다.